

Tűzvédelmi Szabályzat
7. számú melléklete

Projektiroda

Budapest, Teréz krt. 2.-4. II. 1.

1. Gazdálkodó szervezet alapadatai

Gazdálkodó szervezet megnevezése:	Liszt Ferenc Zeneművészeti Egyetem
Címe:	1061 Budapest, Liszt Ferenc tér 8.
Épület/Létesítmény megnevezése:	Projekt iroda
Címe:	1066 Budapest, Teréz krt. 2.-4. II. em. 1.

2. Projektiroda tűzvédelmi adatai

2.1. Rendeltetés:

Közösségi (iroda) alaprendeltetésű.

A bérleménynek helyet adó épület rendeltetése lakóépület.

2.2. Épület adottságai:

A Liszt Ferenc Zeneművészeti Egyetem jelen területet bérli (2.emeleten egy lakást).

A bérleményben irodai helyiségek kerülnek kialakításra.

Az épületben egy közös használatú lépcsőház került kiépítésre.

2.3. Befogadóképesség

A bérlemény összesített befogadóképessége nem haladja meg a 10 főt.

A bérleményben a tömegtartózkodásra szolgáló helyiség nem lett kialakítva.

2.4. Kiürítés, menekülés

A bérleményben munkát végző munkavállalók menekülési képességüket tekintve önálló menekülésre képesek.

Átmeneti védett tér nem került kialakításra az bérleményben.

A bérleményben ötven főt meghaladó befogadó képességű helyiség nem található.

A bérleményi területre vonatkozóan a Liszt Ferenc Zeneművészeti Egyetem kiürítés számítás készítésére nem kötelezett.

3. Tűzoltó egységek beavatkozását segítő információk

Az épület megközelíthetősége:	Az épület Teréz krt.-ról közelíthető meg.
Tűzoltó készülék:	A bérleményben 1 db 6 kg ABC porral oltó tűzoltó készülék van kihelyezve.
Falitűzcsap:	Nincs
A bérlemény tűzvédelmi főkapcsolója:	A bérleményen belül, a falon.
A bérlemény gázlezárója:	A bejárat mögött.
Az épület vízelzárója:	központi
Tűzjelző berendezés:	Nincs kiépítve az épületben.
Az épület gyülekezésre kijelölt helye:	A Teréz krt.-n az épülettől távolabb.

4. Használati szabályok

4.1. Tűzveszélyes tevékenység

Az épületben állandó tűzveszélyes tevékenységet nem lehet folytatni.

Alkalmoszerű tűzveszélyes tevékenységet a Tűzvédelmi Szabályzat 24. szakaszában meghatározott feltételek szerint lehet végezni.

4.2. Dohányzásra kijelölt helyek

Dohányozni csak az arra kijelölt helyen lehetséges a Tűzvédelmi Szabályzat 27. szakaszában meghatározott feltételek szerint.

A kijelölt dohányzóhely(ek): Az épület előtt az utcán.

4.3. Fokozottan tűz- vagy robbanásveszélyes anyagok

A bérleményben nem történik fokozottan tűz- vagy robbanásveszélyes anyag előállítása, forgalomba hozatala.

A bérleményben irodai (képernyő előtti) tevékenység folyik.

4.4. Fűtőberendezések

Cirkófűtés van a lakásban.

Meghibásodás esetén jelezni kell a hibát az Üzemeltetési és Beszerzési Osztálynak.

Az üzemeltetésre vonatkozó követelményeket a Tűzvédelmi Szabályzat 31. szakasza szabályozza.

5. Tűzterhelés, létesítményi tűzoltóság

Meglévő adottság az épület tűzterhelési értéke, a 239/2011. (XI. 18.) Kormányrendelet 6. és a 2. melléklete alapján létesítményi tűzoltóság kialakítása nem követelmény.

6. Tűz esetén teendők

A többszörösen módosított 30/1996. (XII.6.) BM sz. rendelet 4.§ (1) pont (a) bekezdése alapján a Projektiroda (1066 Budapest Teréz krt. 2-4. II. em 1.) Tűzriadó terv készítésére nem kötelezett.

A tűz esetén teendők célja: egy esetleges tűz vagy káreset bekövetkezése esetén szükséges intézkedés sorozat megtétele, elkerülvén - vagy a legkisebb mértékre csökkentve - a személyi és tárgyi veszteséget, illetve károsodást.

6.1. Tűz esetén teendők hatálya kiterjed a Projektiroda:

- teljes területére,
- műszaki üzemeltetését vezető személyekre,
- területén bármilyen okból tartózkodó személyekre.

6.2. Tűz esetén teendők oktatása

A „Tűz esetén teendőket” oktatás keretében meg kell ismertetni a Projektiroda munkavállalóival.

A tűz esetén teendőket a Projektiroda bővítések, átépítések, valamint a tervet érintő építészeti, épületgépészeti átalakítások és a használatban bekövetkező változások esetén felül kell vizsgálni, és a szükséges módosításokat végre kell hajtani.

6.3. Tűzjelzés, riasztás módja

A tüzet észlelő személy köteles a tüzet jelezni a tűzoltóság felé.

A bérlemény területén tartózkodók (munkavállalók, vendégek) riasztása az alábbiak szerint történhet:

- személyes észlelés esetén hangos *"TŰZ VAN! TŰZ VAN! Mindenkit felszólítok az épület azonnali elhagyására!"* kiáltással,

Gyülekezési hely: A Teréz krt.-n az épülettől távolabb.**6.4. Segítségkérés, tájékoztatás**

A hivatásos tűzoltóság segélyhívó száma: 105; de az észlelt tűz jelezhető a 112-es telefonszámon is.

Mentők értesítendőek a 104-es telefonszámon személyi sérülés, haláleset esetén, és a Rendőrség a 107-es telefonszámon, jelentős anyagi kár, haláleset, bűncselekmény gyanúja esetén.

A jelzésnek tartalmaznia kell:

- **Az esemény pontos helye** (Pl. 1066 Budapest, Teréz krt. 2.-4. II. emelet 1.),
- **Az esemény leírása,**
- **Mit veszélyeztet,**
- **Emberélet van-e veszélyben,**
- **Megadjuk nevünk, telefonszámunk.**

A tűz jelzése és a kiürítés után a jelző személy köteles értesíteni a műszaki igazgatót:

Név: Reményi Katalin
Telefonszám: +3630-328-9933

és az
üzemeltetési és beszerzési osztályvezetőt:

Név: Tomozi Gábor
Telefonszám: +3670-507-5812

6.5. Az épület elhagyása

A tűz jelzését követően – illetve azzal egy időben – gondoskodni kell a terület azonnali kiürítéséről is.

A tűzriadó alkalmával az épületet lehetőleg a legrövidebb útvonalon kell elhagyni, és az épülettől távolabbi helyen kell gyülekezni az erre kijelölt helyen.

A menekülés során legyen figyelemmel környezetére, az arra rászorulókat a menekülésben segítse.

**A gyülekezési helyet a kiérkező tűzoltóság utasításáig TILOS elhagyni.
Az épület kiürítése során a lift használata szigorúan TILOS!**

A gyülekezési helyen létszámellenőrzést kell tartani!

6.6. Tűz esetén szükséges teendők

Tőlünk elvárható mértékig magunk és környezetünk veszélyeztetése nélkül a szükség szerinti biztonságos beavatkozás pl: tűzoltó készülékkel próbáljuk meg eloltani a kezdeti tüzet!

6.6.1. A tűz oltásában való közreműködés

A Projektroda területén minden dolgozó köteles öntevékenyen, késedelem nélkül intézkedni a tűzveszély elhárításában és a tűz oltásában.

- A tűz oltását lehetőleg a veszélyeztetett épületrész vagy szabadterület kiürítésével egyidejűleg kell megkezdeni.
- A tűz oltására a Projektiroda területén elhelyezett tűzoltó készüléke(ke)t kell felhasználni.
- Tilos és életveszélyes, bármilyen villamos berendezés, elektromos működtetésű gép, eszköz - amennyiben nem történt meg a feszültségmentesítése - tűzének vízzel történő oltása.
- A tűz oltását - amíg az életveszély nélkül lehetséges - megszakítás nélkül folytatni szükséges, illetve a tűz terjedését akadályozni kell a tűzoltóság kiérkezéséig, vagy a tűz teljes eloltásáig.
- Amennyiben a tűzoltás élet veszélyeztetése nélkül nem végezhető tovább, úgy el kell hagyni a helységet. A helység elhagyásánál a helység ajtaját be kell csukni!
- A tűzoltóság kiérkezése után a további teendőket a tűzoltás vezető határozza meg

6.6.2. Minden dolgozó feladata tűz esetén:

- az általa használt berendezéseket feszültség mentesíti;
- az épületben tartózkodókat, illetve az arra rászorulókat a menekülésben segíti;
- a helyiséget, illetve a veszélyeztetett területet a körülményekhez képest nyugodtan, pánikkeltés nélkül, a legrövidebb útvonalon elhagyja és a gyülekező helyre megy;
- a tűzoltás vezető utasításait követi, illetve végrehajtja;
- tűz esetén a dolgozók elsődleges kötelessége közreműködni a bajba jutottak, vagy bármely más okból az épületet elhagyni nem tudó személyek mentésében.

A kiürítés, mentés, tűzoltás során a tűzoltás vezető (tűzoltóság) intézkedéseit a jelenlévők kötelesek végrehajtani.

Alapszabályok a vészhelyzetben történő cselekvésre
--

- a füst alatt a padozat közelében kell maradni,
- sokat segíthet, ha az ember – mielőtt füsttel teli területen mozogna – valamit az arca elé tud tartani (bevezetett ruhát), ha ilyen nincs a közelben, akkor a száj és az orr elé helyezett ing, szalvéta, más ruhanemű a meneküléskor a légutaktól az ingerlő füstszecskéket távol tartja,
- ha a mennyezet alatt vastag, fekete füst gyűlt össze, gyorsan kell menekülni,
- tűzesetnél nem szabad késlekedni értékes tárgyak mentésével, az emberek mentéséről kell gondoskodni,
- ha a füst már a padlógig kiterjedt, meg kell próbálni egy másik menekülési utat találni,
- ha személy van bezárva, akkor közte és a tűz között be kell csukni minden lehetséges nyílászárót, az ajtók és az ablakok becsukása révén a tűz nem jut elegendő oxigénhez, így az égés lényegesen lassúbb lesz, másrészt a füst és a láng terjedését is akadályozzuk ezzel; a helyiségben található anyagokkal el kell tömíteni az ajtók réseit, ezzel megakadályozható a füst bejutása; ezt követően a helyiség ablakainak kinyitásával friss levegő áramolhat be; ha mindez fordítva történik az égés erősödhet,
- ha személy be van zárva, segítségért kell kiáltania, és közben körül kell néznie van-e másik menekülési út,
- mentésre váró akasszon ki valamit, pl. inget, más ruhadarabot az ablakba, így jelezze a Tűzoltóság részére tartózkodási helyét.

6.7. A tűzoltás utáni teendők

A tűz eloltása és a tűzoltóság elvonulása után a helyszínt érintetlenül kell hagyni, amíg az illetékes hatóságok a tűzvizsgálatot el nem végzik. A tűzvizsgálat végrehajtásához a hatóság részére mindenki köteles a kért felvilágosítást megadni. A hatósági tűzvizsgálat befejezése után a helyreállítási munkákat meg kell kezdeni, gondoskodni kell az elhasznált tűzoltó eszközök és anyagok (pl. tűzoltó készülék stb.) pótlásáról.

6.8. Veszélyforrások – védekezési módok:

Veszélyforrás	Veszélyhelyzet	Következmény	Hatások	Védelmi módok
Villamos fogyasztó-, kapcsoló berendezések	Berendezés meghibásodása, túlterhelés, túlhevülése...stb.	Elektromos zárlat, villamos ív	Tűzveszély – tűz.	Áramtalanítás, áramszolgáltató értesítése, tűzoltás.
Gázfogyasztó berendezések	Csővezeték, csővezeték csatlakozások sérülése, berendezések meghibásodása.	Gázok kijutása a helyiségbe (gázszivárgás).	Tűz- és robbanásveszély.	Gáz főelzáró csap elzárása, szellőztetés, gázszolgáltató értesítése, áramtalanítás, tűzoltás. Nyílt láng használata, szikrát okozó tevékenység végzése, elektromos kapcsolók működtetése TILOS!

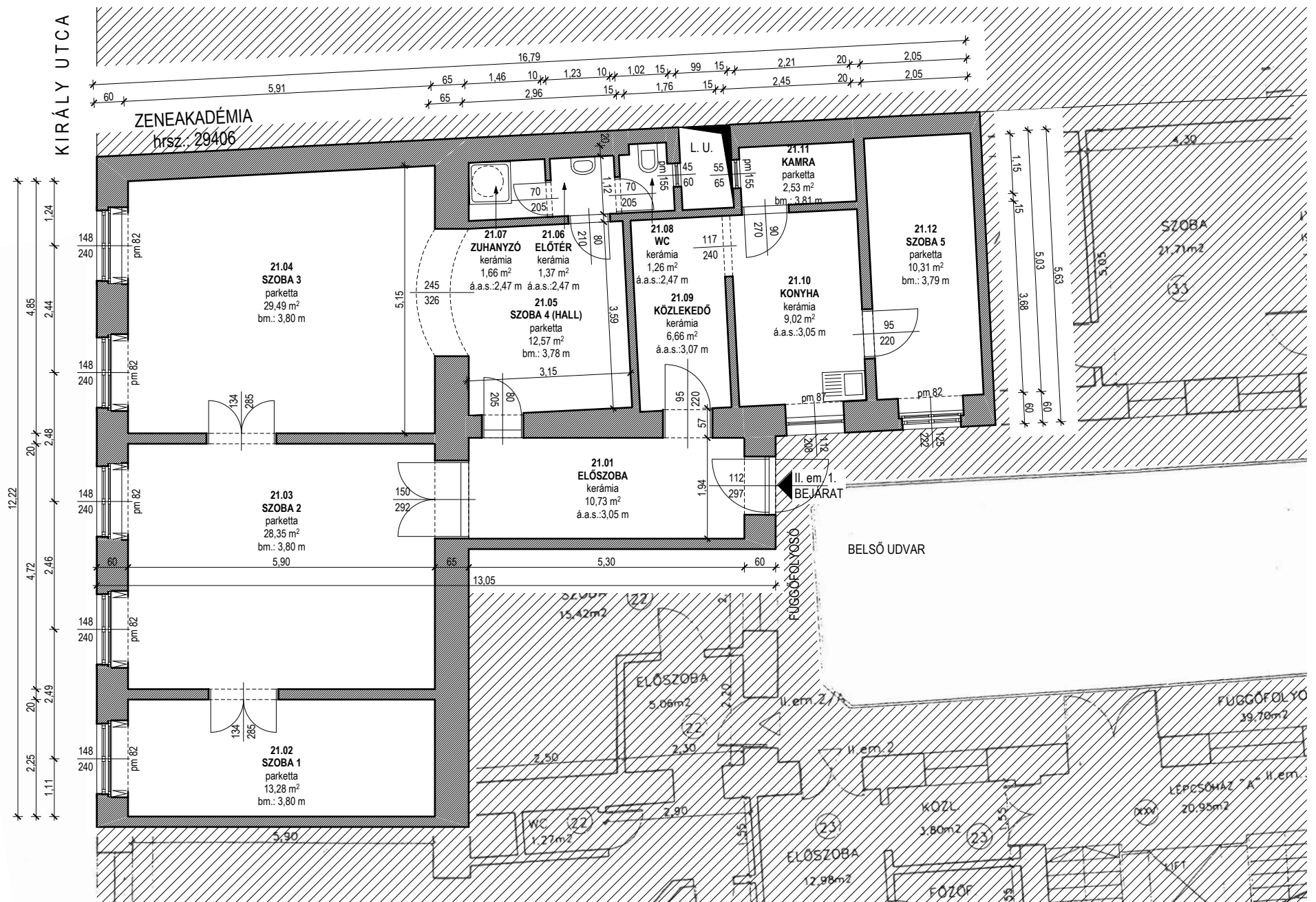
6.9. Alaprajz

Nem szükséges menekülési útvonal tervet készíteni a bérleményi területre.

Függelékek

1. függelék Alaprajz

KIRÁLY UTCA



ZENEAKADÉMIA
ALAPÍTVÁ 1875

épület: **társasházi lakás**
1066 Budapest, Teréz krt. 2-4.
II. em. 1.
hrsz.: 29407/0/A/23

készítette: Kardos-Karst Erzsébet
ellenőrizte: Gáti Attila
jóváhagyta: Lakatos Gergely

tervfajta: **ÁLLAPOTTERV**
méretarány: **M 1:100**
dátum: **2014.11.17.**

terv: **ALAPRAJZ**
tervjel: **TK2-F-02**